



## eRezept-Pilotprojekt

**Online-Bestellung auflösen**

Kundenname  Filter   nur Apothekenware

Best.Nr	K	Info	Datum	Uhrzeit	Kunde	Patient	Abgabeart	Anz.	PackID
010000169	E		02.12.2020	13:09			eRezept	1	
010000168	E		02.12.2020	13:09			eRezept	1	
010000167	W		11.12.2018	01:00			Bar	2	272
010000166	W		02.11.2018	01:00			Bar	1	95
010000165	W		02.11.2018	01:00			Rezept	1	94
010000164	W		02.11.2018	01:00			Bar	1	93
010000163	W		03.09.2018	02:00			Bar	1	4056118
010000162	W		14.06.2018	02:00			Rezept	2	4056118

Information

**Rechnungsanschrift**

Anrede

Vorname

Nachname

Straße

Land/PLZ

Ort

Telefon

Telefax

Versandart

Abholzeit  um  Versand

**Lieferanschrift**

Nachname

Straße

Land/PLZ

Ort

Zahlungsart

Kontonr.

BLZ

Kontoinhaber

Zugewiesenes eRezept

Bemerkung

**Abholungen**

F5

Nachricht an Kunden

F6

**Löschen**

F8

**OK**

F12

**Abbrechen**

Esc

## **Inhalt**

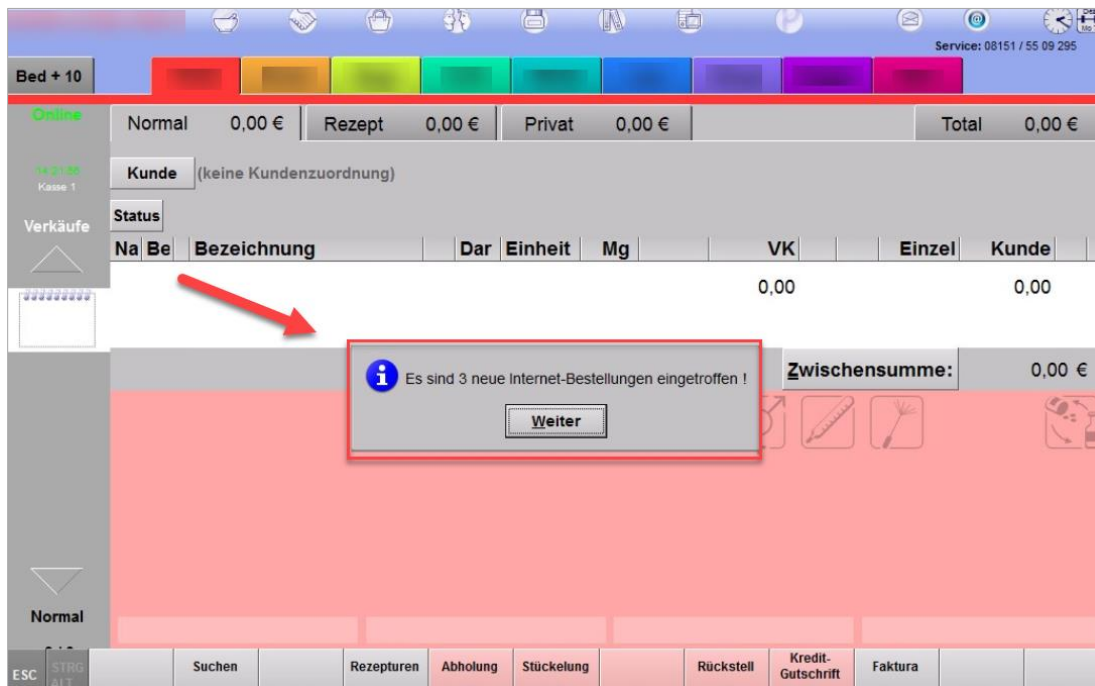
<b>XT-DATENKASSE .....</b>	<b>1</b>
EREZEPT-PILOTPROJEKT BERLIN/BRANDENBURG .....	1
EREZEPT TK-PILOTPROJEKT (EHEALTH-TEC).....	6

## XT-Datenkasse

### eRezept-Pilotprojekt Berlin/Brandenburg

Haben Sie das beantragte Zertifikat und Passwort für das eRezept-Pilotprojekt Berlin/Brandenburg (ursprünglich GERDA-Projekt benannt) erhalten, melden Sie sich unter [GERDA@pharmatechnik.de](mailto:GERDA@pharmatechnik.de) an, damit bei Ihnen die Funktionalität konfiguriert wird.

Der Apothekenkunde erhält vom verordnenden Arzt, statt eines Rezeptes, einen QR-Code auf sein Smartphone übermittelt oder ein Schriftstück mit einem aufgedruckten QR-Code ausgehändigt.  
Er hat aber auch die Möglichkeit, von unterwegs sein eRezept Ihrer Apotheke zuzuweisen. In diesem Fall erhalten Sie in der Apotheke eine Meldung über eine eingetretene Internetbestellung.



Beispiel: Meldung über eingetretene Internet-Bestellungen

Über **Abholung-F5** und **Online-Bestellungen-F5** werden die eRezepte im Fenster **Online-Bestellung auflösen** in der Spalte **Abgabeart** angezeigt.

Best.Nr	K	Info	Datum	Uhrzeit	Kunde	Patient	Abgabeart	Anz.	PackID
010000169	E		02.12.2020	13:09			eRezept	1	
010000168	E		02.12.2020	13:09			eRezept	1	
010000167	W		11.12.2018	01:00			Bar	2	272
010000166	W		02.11.2018	01:00			Bar	1	95
010000165	W		02.11.2018	01:00			Rezept	1	94
010000164	W		02.11.2018	01:00			Bar	1	93
010000163	W		03.09.2018	02:00			Bar	1	4056118

Beispiel: Fenster 'Online-Bestellung auflösen'-Abgabeart 'eRezept'

Der QR-Code wird von Ihnen in der Apotheke eingescannt. Mit diesem Scan werden Kundennamen, Krankenkasse und die verordneten Artikel übernommen. Falls keine PZN aus der Verordnung abgeleitet werden kann, kommt ein Hinweis mit der Verordnung:

Die Verordnungszeile(n) enthält keine gültige Pzn, bitte manuell erfassen:

1\* TEST Direkt 600 mg 10 St  
1\* TESTomol immun

**Weiter**

Beispiel: Hinweis mit Verordnung

Es öffnet sich gleich die relevante Suche und nicht zuerst das Kassensfenster. Das Rezept kann ab diesem Zeitpunkt wie üblich bearbeitet und abgeschlossen werden.

💡 Wichtig: ein QR-Code kann so oft gescannt werden bis die Bearbeitung abgeschlossen ist. Erst dann verliert der QR-Code seine Gültigkeit.

💡 Wichtig: bevor Sie einen QR-Code scannen, müssen Sie sich in einem leeren Verkaufsvorgang befinden. Anderenfalls bekommen Sie folgende Meldung eingeblendet:

The screenshot shows the pharmacy software interface. At the top, there's a status bar with 'Bed + 10' and a service number '08151 / 55 09 295'. Below that, a summary bar shows 'Normal 11,95 €', 'Rezept 0,00 €', 'Privat 0,00 €', and 'Total 11,95 €'. The main area displays customer information: 'Kunde (keine Kundenzuordnung)', 'Status 1', 'Zuzahlungspfl./Mehrkostenpfl.', 'KK AOK Rheinland/Hamburg', and 'IK 104212505'. A table with columns 'Na', 'Be', 'Dar', 'Einheit', 'Mg', 'VK', 'ZuMehr', and 'Kunde' is visible. A red arrow points to a message box that says: 'Das ERezept kann nur in einen leeren Verkaufsvorgang übernommen werden.' Below the message is a 'Weiter' button. The interface also shows a 'Zwischensumme: 0,00 €' and various icons for medical products like 'Zink' and 'Menthol'. At the bottom, there's a keyboard shortcut bar with keys like ESC, STRG, ALT, F1-F12, and A+V.

*Beispiel: Meldung zum leeren Verkaufsvorgang*

Sie haben danach die Möglichkeit, wie gewohnt weitere Sub-Totals zu erfassen.

Im Falle eines Verkaufsabbruchs mit einem eRezept im Verkaufsvorgang, bekommen Sie eine Hinweismeldung eingeblendet.

Dies könnte der Fall sein, wenn Ihr Kunde sein eRezept, das zuvor von Ihrer Apotheke angenommen wurde (durch Scannen des QR-Codes oder Zuweisen durch die Kunden-App), einer anderen Apotheke zuweisen möchte.

Ihr Kunde kann dies nur über seine App erledigen; anderenfalls verbleibt das eRezept faktisch in Ihrer Apotheke.


The screenshot displays a pharmacy management system interface. A central warning dialog box is overlaid on the screen. The dialog contains the following text:

**! ACHTUNG!**  
 Sie möchten einen Verkauf mit eRezept abbrechen.  
 Angenommene eRezepte bleibt aber weiterhin Ihrer Apotheke zugewiesen und Sie können diese bis zum Ablauf der Gültigkeit erneut durch Scan des Rezept-Codes (QR-Code) an eine beliebige Kasse holen.  
 Möchte der Kunde ein eRezept einer anderen Apotheke zuweisen, muss er dies über seine APP tun.  
 Möchten Sie das eRezept wirklich löschen ?

Below the text are two buttons: **Ja** and **Nein**. A red arrow points to the 'Nein' button.

The background interface shows a patient record for 'Geb. 05.08.1939 (81J)' with a total amount of 5,00 €. A table lists the medication: '1 Naproxen 500 1a Pharmazie Tab 20St 1 14,00 €'. The interface also includes various icons for medical actions and a bottom menu with function keys F1-F12.

*Beispiel: Meldung zum Löschen eines Verkaufsvorgangs mit eRezept*

In der **Rezeptkontrolle** des Programms **eRezept-Verwaltung** werden die eRezepte durch ein neues Icon  gekennzeichnet. Sie können hier je nach Einstellung die Rezepte aktiv an Ihr Rechenzentrum senden oder die Rezepte werden automatisch übertragen.

Rp-Nr.	Rez.D.	Uhrzeit	Typ	Kunde	Zu.	Mehrk.	G-Brutto	Rabatt	Netto	TotalNr
010000045	07.12.20	13:20			5,00	0,00	13,82	1,77	6,81	2001000008
010000032	07.12.20	13:00			10,00	0,00	38,35	3,54	24,33	2001000007
010000029	07.12.20	12:04			10,00	0,00	45,62	5,31	29,59	2001000006

Gesamtbrutto 83,97 -Zuz. 20,00 -Rabatt 8,85 -NDF 1,20 =Nettoumsatz 53,92 gedruckt 2  
Gesamtbrutto 13,82 -Zuz. 5,00 -Rabatt 1,77 -NDF 0,24 =Nettoumsatz 6,81 ungedruckt 1

Rp-Status 1 Rp-Nr. 10000045 Bediener  
Kostenträger IKK classic (ehem. Vereinig IK 103500693) Arzt  
Kd-Nr. 49024 Kunde PLZ 10000 Ort Musterstadt Geb-Datum 20.07.1974  
Dispensierte Artikel Anbieter Dar Einheit NP Menge PZN

Beispiel: eRezept-Verwaltung-Rezeptkontrolle

## eRezept-TK-Pilotprojekt (eHealth-Tec)

Haben Sie das beantragte Zertifikat und Passwort für das eRezept-TK-Pilotprojekt (eHealth-Tec) erhalten, melden Sie sich unter [eRezept@pharmatechnik.de](mailto:eRezept@pharmatechnik.de) an, damit bei Ihnen die Funktionalität konfiguriert wird.

Der Umgang beim eRezept-TK-Pilotprojekt (eHealth-Tec) verhält sich so, wie oben beschrieben.



Wichtig: Es gibt eine Ausnahme!

Die eRezepte können **NICHT** von Ihrem Kunden per App zugewiesen werden. Hier ist es nur möglich, das eRezept über Einscannen des QR-Codes an die Kasse zu übernehmen.

Solange der Vorgang nicht verbucht wurde, müsste es auch noch in einer anderen Apotheke einlösbar sein.